

# arnouville

magazine

SEPTEMBRE 2021 // n° 83 // [www.arnouville95.fr](http://www.arnouville95.fr)



## DÉVELOPPEMENT DURABLE

Les projets d'aménagement de l'Est du Val d'Oise largement plébiscités

page 10



## DOSSIER

Concertation - communication : la relation citoyenne en pleine transition numérique

page 14



## TEMPS LIBRE

La médiathèque toujours à la page

page 18



## SCOLAIRE :

# Une rentrée sans fausse note !



PUBLICATION PÉRIODIQUE  
DE LA VILLE D'ARNOUVILLE  
15-17 rue Robert Schuman //  
CS 20101  
95400 ARNOUVILLE  
Tél. // 01 30 11 16 16  
Fax // 01 30 11 16 05

**Directeur de la publication** // Pascal Doll

**Coordination** // Service communication

**Rédaction** // S. Brianchon, A. Porcu

**Conception, réalisation** //

Agence RDVA // 01 39 90 10 00

**Photos** // Agence RDVA,  
Service communication, Adobe Stock

Dépôt légal // à parution

ISSN 2680-7106

[www.arnouville95.fr](http://www.arnouville95.fr)



# sommaire



10



18



04

## L'IMAGE DU MOIS



05

## L'ESSENTIEL



06

## TEMPS FORTS

L'actualité en images



10

## ACTUALITÉS

- De bonnes notes pour la rentrée scolaire
- Arnouville intègre les nouveaux territoires numériques
- Le soutien scolaire, coup de pouce pour réussir
- Les projets d'aménagement de l'Est du Val d'Oise plébiscités



14

## DOSSIER

Concertation - communication :  
la relation citoyenne en pleine transition numérique



16

## VIE PUBLIQUE

- Sécurité des bâtiments communaux : ce qu'il faut savoir
- Rencontres de quartier, c'est la reprise



18

## TEMPS LIBRE

- La médiathèque toujours à la page
- L'Entente cyclo-marche, sportive et conviviale



22

## PORTRAIT

François Van den Heede,  
Président de l'association des Compagnons de la gamme argonvilloise



23

## PRATIQUE

Tribunes d'expression



**PASCAL DOLL**  
VOTRE MAIRE

## Madame, Monsieur, Chers Arnouvillois

Le mois de septembre qui vient de s'écouler a donné le coup d'envoi d'une nouvelle année scolaire qui s'est déroulée dans de bonnes conditions, puis celle de nos associations à l'occasion du traditionnel Forum et enfin le démarrage de notre saison culturelle 2021-2022.

La vie sociale d'Arnouville reprend ainsi son rythme habituel, toujours sous la menace du virus, mais avec l'espoir de plus en plus vif que nous apporte la vaccination, seul moyen d'éloigner durablement cette menace sanitaire qui frappe tous les pays du monde depuis mars 2020.

**Nous allons, enfin, pouvoir nous retrouver, nous rencontrer dans un climat d'optimisme.**

**Nous rencontrer dans le cadre des prochaines réunions publiques**

(retrouvez les dates en page 17) qui auront lieu en novembre et décembre prochain dans chacun des six quartiers d'Arnouville. Ces rencontres constituent depuis 2016 un moment d'échange direct entre les habitants, les élus et les services de la ville. Elles nous sont indispensables pour prendre connaissance de vos préoccupations et agir au plus près des attentes.

**Nous rencontrer dans le cadre des très nombreux spectacles, animations et activités créatives** organisés dans le cadre de la saison culturelle 2021-2022. C'est toujours un plaisir d'y croiser les Arnouvillois, avec les membres de mon équipe, pour échanger quelques minutes et partager le plaisir de la découverte culturelle. Je profite de cette occasion pour remercier à l'avance l'ensemble des talents et artistes locaux qui monteront sur scène pour nous enchanter et nous réunir.

**Nous retrouver autour des bénévoles de nos associations locales** qui ont tenu bon durant des mois pour accueillir à nouveau les Arnouvillois de toutes les générations.

**Et depuis quelques jours, nous connecter aux réseaux sociaux qui font désormais partie du quotidien d'un grand nombre d'entre-vous, par le biais d'une nouveauté : la page Facebook officielle de la ville.** Vous aimez

Arnouville ? Il suffira de le confirmer en un clic et pour être régulièrement informés sur les événements à venir et l'actualité locale, mais également pour réagir et partager.

Au plan purement municipal, 2021 constitue une année de transition durant

laquelle mon équipe et les services de la ville traceront la voie des prochains investissements et réalisations. À retenir notamment les deux projets de réhabilitation et d'extension des écoles Jean Monnet et Anna Fabre et, d'ici la fin de l'année, la création d'un tout nouveau poste de police municipale dans les anciens locaux techniques de la Poste. Sans oublier la poursuite des travaux de modernisation de l'Espace Charles Aznavour qui concernent désormais les bâtiments existants, la nouvelle salle « L'Essentielle » et « Le Patio » étant opérationnels depuis le début de l'été.

**Le projet de restructuration du quartier de la Gare est, quant à lui, confirmé par les partenaires de la ville**, notamment les services de l'État, l'Agence Nationale de la Rénovation Urbaine, la Région Île-de-France et la Communauté d'agglomération Roissy Pays de France, fidèlement engagés aux côtés de notre ville. C'est un projet ambitieux qui valorisera les atouts d'Arnouville et améliorera notre qualité de vie.

**Un mot résume cette rentrée 2021 et cette sortie de crise tant espérée : renouveau.** Tous ensemble, restons optimistes et enthousiastes.



Au plan purement municipal, 2021 constitue une année de transition durant laquelle mon équipe et les services de la ville traceront la voie des investissements et réalisations à venir ».



## LES IMAGES DU MOIS

### Le plein de loisirs lors du Forum des associations

Les associations arnouilloises ont été fidèles à ce rendez-vous traditionnel de rentrée qui leur a permis de reprendre contact avec leurs adhérents, après de longs mois d'activités fortement perturbées par la crise sanitaire. L'occasion pour le public de franchir les portes des nouveaux locaux aménagés à l'Espace Charles Aznavour : le Patio et la salle L'Essentielle notamment. À noter également la mise en place d'un atelier de sécurité routière destiné aux enfants de 6 à 12 ans animé par les agents de la Police municipale.

# L'essentiel

## SARAH MOINE, ÉLUE CONSEILLÈRE DÉPARTEMENTALE

Trois mois après son succès aux élections départementales le 27 juin dernier, avec 76 % des suffrages obtenus au second tour dans les communes d'Arnouville et de Garges-lès-Gonesse, notre nouvelle Conseillère départementale prend ses marques. La présidente du Conseil départemental, Marie-Christine Cavecchi, a confié à Sarah Moine des responsabilités importantes dans le vaste domaine de la Jeunesse, où le Val d'Oise, département le plus jeune de France, se montre très actif. « Ces premières semaines de mandat m'ont permis de découvrir l'ensemble des services du Conseil départemental et plus particulièrement la très grande variété des dispositifs proposés aux jeunes valdoisiens », explique la nouvelle élue. Sarah Moine a par ailleurs été désignée à la présidence du comité EVA (Entrée dans la Vie Active) sur le territoire de l'Est du Val d'Oise. Ce dispositif vise à soutenir les jeunes de 16 à 25 ans dans la réalisation de leur projet professionnel en proposant des aides ciblées pour l'accès à la formation, à la mobilité, ainsi qu'au logement. Des responsabilités en cohérence avec le mandat de conseillère municipale déléguée qui lui avait été confié après les élections municipales de 2020. « Étant maman de deux enfants, je suis très impliquée dans le secteur éducatif d'Arnouville. Mes responsabilités au Conseil départemental vont me permettre d'approfondir le travail entrepris au plan local à l'échelle du canton et du Val d'Oise ». ■



## RESTRUCTURATION DU PÔLE GARE : C'EST CONFIRMÉ !



Le programme de restructuration du secteur de la gare vient de franchir une nouvelle étape avec la signature prochaine d'une convention, approuvée par le Conseil Municipal le 30 juin dernier. Il s'agit de la convention cadre du projet de renouvellement urbain de l'agglomération Roissy Pays de France qui sera ensuite complétée par une convention par quartier dont le Pôle Gare d'Arnouville.

Le projet de restructuration du Pôle Gare vise plusieurs objectifs dont la dynamisation commerciale du quartier avec la construction d'une nouvelle offre commerciale, ouverte sur le parvis de la gare, l'implantation d'activités économiques tertiaires, la construction de 350 logements supplémentaires et bien sûr le réaménagement des voiries et des espaces publics. Le Conseil Municipal vient dans cette perspective, d'approuver la cession de deux lots de copropriété de l'actuelle galerie Miltenberg à l'Établissement Public Foncier d'Île-de-France, en vue de la démolition.

L'évolution à venir du quartier de la gare est notamment prise en compte dans la modification du PLU en cours d'enquête publique. Cette enquête a commencé le 9 septembre et prendra fin le 8 octobre. Un affichage spécifique a d'ailleurs été réalisé pour vous informer. Différentes informations sont également disponibles sur le site internet de la commune. ■

## LE RÉSEAU DE VIDÉOPROTECTION RENFORCÉ

La ville envisage l'installation de caméras de vidéo protection supplémentaires qui compléteront les 35 points de surveillance actuellement opérationnels sur la commune, tous reliés au Centre de Supervision Intercommunal de Sarcelles. Le projet prévoit l'installation de 17 nouvelles caméras, par exemple aux abords du futur poste de Police municipale, aux abords de la mairie et de son parking, sur le nouveau parking de la rue Jean Jaurès, etc. « Grâce à ces moyens supplémentaires, nous pourrions assurer une surveillance de l'ensemble des quartiers d'Arnouville et des principaux axes de circulation », indique Romuald Serva, Conseiller municipal délégué à la Sécurité et à la Vidéoprotection. Dans cet objectif, la ville vient de solliciter des aides financières auprès de la Région Île-de-France, du Département du Val d'Oise et du Fonds Interministériel de Prévention de la délinquance. ■



## LE CHIFFRE

# 3 416 325 €

C'est le montant de l'épargne dégagée sur l'exercice budgétaire 2020, dont le Conseil municipal vient d'approuver la clôture lors de la séance du 30 juin dernier. Cette économie de gestion a été, comme les années précédentes, intégralement affectée à la section d'investissement du budget. Pour rappel, cette épargne doit au minimum couvrir le remboursement du capital des emprunts (805 000 € par an) et permet de financer les dépenses d'investissement en limitant le recours aux emprunts. « Nous conservons un bon volume d'épargne qui nous permet de maintenir notre endettement à un niveau raisonnable, très inférieur à la moyenne des villes de même taille », souligne Yveline Masson, adjointe au Maire déléguée aux Finances.

## 26 JUIN

### GALA DE FIN D'ANNÉE DES ÉLÈVES DU CONSERVATOIRE

Malgré une saison fortement perturbée par les restrictions sanitaires, les élèves des différentes classes du Conservatoire ont présenté leur traditionnel gala de fin d'année sur la scène de la nouvelle salle « L'Essentielle ». En lever de rideau, le directeur du Conservatoire Thierry Grimont a salué professeurs et élèves pour leur motivation, un grand nombre de cours en présentiel ayant dû être annulés en 2020 puis en 2021. Mais la tradition de ce gala a été honorée, tous les élèves ayant préparé un tableau dans un délai restreint.



## 9 JUILLET

### LES MUSIQUES DU MONDE FONT ESCALE AU CHÂTEAU



Arnouville était en effet ville étape du Festival PassWorld organisé par l'association « À qui le tour », avec le soutien de nombreux partenaires parmi lesquels le Conseil départemental du Val d'Oise, la Région Île-de-France, la communauté d'Agglomération Roissy Pays de France et la Direction départementale de la Cohésion sociale du Val d'Oise. Ce voyage à la rencontre des rythmes et des sonorités du globe a permis à la chanteuse Djazia Satour de guider le public arnouillois dans une découverte des chansons traditionnelles d'Algérie, teintées de blues et de soul. Le festival se poursuit jusqu'au 15 octobre prochain. Programme complet sur [www.festival-passworld.com](http://www.festival-passworld.com)



## 11 JUILLET

### FINALE DE L'EURO SUR ÉCRAN GÉANT

L'équipe de France n'était pas à l'affiche de cette finale de l'Euro de Football 2020, mais le public n'a pas boudé la retransmission du match sur écran géant organisée par les services de la ville avec l'aide des bénévoles des associations de la ville. Un rapide sondage auprès des supporters, souvent venus en famille, faisait nettement pencher la balance en faveur de l'équipe italienne qui a finalement emporté la victoire aux tirs au but face à l'Angleterre, pour la plus grande joie des supporters.





## 12 JUILLET > 13 AOÛT PARFUM D'ÉTÉ À L'ÎLE-AUX-LOISIRS

Des images toujours colorées et joyeuses de l'animation estivale L'île-aux-Loisirs qui s'est déroulée du 12 juillet au 13 août autour de l'Espace Charles Aznavour avec une nouveauté cette année : l'accueil des enfants des crèches collectives en matinée. Les enfants de 3 à 10 ans accompagnés de leurs parents ont pu se rafraîchir sur la plateforme aquatique et les jeux d'eau, en profitant également de nombreuses animations et activités encadrées par les équipes de l'Espace de Vie Sociale Trait d'Union. Particularité de cette édition : l'application de mesures sanitaires encore contraignantes avec une jauge limitée à 200 participants qui a nécessité la mise en place de deux tranches horaires les après-midi pour l'accueil tous publics.



*Les tout-petits de la crèche ont pu également profiter de l'île-aux-loisirs le temps d'une journée.*





## 14 JUILLET

### LA FÊTE NATIONALE ENTRE LES ORAGES

Menacé toute la journée par de copieuses averses, le spectacle pyrotechnique a finalement été tiré à l'heure et sans le moindre pétard mouillé au cours de la soirée du 13 juillet dernier, devant plus de deux mille spectateurs. En 2020, l'événement avait été annulé en raison de la crise sanitaire et la ville tenait particulièrement à célébrer cette année la Fête nationale dans son format désormais traditionnel. Une retraite aux flambeaux, entraînée par une discothèque mobile et un groupe de danseurs salsa, a fait la joie d'un public motivé.



## 17 SEPTEMBRE.

### LES ARNOUVILLOIS À L'HONNEUR

Médaillés du travail et Français d'origine étrangère ayant obtenu leur naturalisation au cours de l'année écoulée ont été reçus par le Maire et les élus du Conseil municipal dans le cadre de cette cérémonie annuelle de mise à l'honneur, animée par les musiciens de la Gamme Argonvilloise. Pascal Doll a décerné les diplômes couronnant 35 à 42 ans de carrière professionnelle, avant de féliciter les nouveaux naturalisés pour leur « *choix d'intégrer la communauté française et d'adhérer aux valeurs de la République* ».

## 24 JUILLET

### EN SOUVENIR DES MARTYRS DES 4 CHÊNES

Joël Delcambre et Tony Fidan, adjoints au maire, accompagnés de Roger Roudil et de Michel Chrétien, présidents des comités FNACA d'Arnouville et Villiers-le-Bel et leurs porte-drapeaux ont représenté la ville d'Arnouville lors de la traditionnelle cérémonie commémorative de la fusillade des 4 Chênes, organisée par la ville de Domont. Hommage est rendu chaque année aux 23 résistants et otages exécutés dans cette clairière de la forêt de Montmorency en août 1944, lors de la retraite des troupes allemandes face à l'offensive alliée. Trois jeunes Arnouvillois, Auguste Defontaine, Robert Gourrier et Lucien Lamart qui effectuaient une simple promenade en forêt avaient été arrêtés et exécutés.



Les médaillés...



...et les naturalisés.





## 18 ET 19 SEPTEMBRE. LES JOURNÉES DU PATRIMOINE

Les traditionnelles Journées du Patrimoine ont cette année encore permis de mettre à l'honneur l'Histoire d'Arnouville à travers une programmation riche. L'édition 2021 a été marquée par une grande nouveauté : la possibilité de visiter les églises Notre-Dame de la Paix, Saint-Jean Apôtre et Sainte-Croix-de-Varak. Une programmation également encore et toujours musicale, avec le récital du piano retrouvé et le concert de musique classique et jazz.



## 21 SEPTEMBRE. UN DIPLÔME, ÇA SE FÊTE

L'année scolaire 2020-2021 n'aura pas été simple pour les étudiants, mais elle s'est terminée dans une ambiance sympa et conviviale pour les 41 bacheliers et les 13 jeunes arnouillois ayant décroché leur BTS l'été dernier. La traditionnelle cérémonie des diplômés, annulée il y a un an en raison des contraintes sanitaires, les a rassemblés autour du Maire, des membres du Conseil municipal, des agents du service scolaire et des familles. Après avoir renouvelé sa « *confiance envers les jeunes générations pour relever les défis à venir* » et félicité les jeunes pour « *l'excellence de leur travail dans des circonstances difficiles* », le Maire a remis à chacun une toque de lauréat en souvenir de cette soirée. Une excellente promotion 2021 avec, parmi les 41 bacheliers mis à l'honneur, 8 mentions Très Bien (dont une avec félicitations du jury pour une moyenne remarquable de 18/20), 9 mentions Bien et 18 mentions Assez Bien.



Les bac+2...



... et les bacheliers



ÉDUCATION

## De bonnes notes pour la rentrée scolaire

Avec 1851 enfants scolarisés dans les écoles maternelles et élémentaires, la rentrée a de nouveau été marquée par une progression des effectifs en élémentaire. La situation reste toutefois parfaitement maîtrisée avec l'ouverture de deux classes supplémentaires et le lancement des études pour la réhabilitation et l'extension des écoles Jean Monnet et Anna Fabre.

C'est une constante depuis plusieurs années : le nombre d'élèves accueillis en maternelle et en élémentaire affiche une progression régulière mais heureusement maîtrisée. Le 2 septembre dernier, les enfants ont retrouvé leurs cartables, leurs camarades et leurs professeurs dans une ambiance plus sereine, marquée par des protocoles sanitaires bien moins contraignants qu'il y a un an. Deux bonnes nouvelles ont également accompagné la reprise des cours.

### 24 ENFANTS PAR CLASSE EN GRANDE SECTION DE MATERNELLE : UNE ÉCOLE TEST À ARNOUVILLE

L'Éducation nationale a confirmé la création d'une classe supplémentaire à la maternelle Charles-Perrault, dans le cadre des nouvelles directives mettant la priorité sur l'apprentissage des savoirs fondamentaux en grande section de maternelle. Afin de mieux préparer les enfants à leur entrée en CP, les effectifs par classe de grande section sont désormais limités à 24 élèves par classe et c'est l'école Charles-Perrault qui a été choisie pour évaluer l'impact de cette mesure. Avec cette ouverture, les 4 classes de grande section de la plus importante école maternelle de la commune respectent ainsi ce nouveau seuil. L'année scolaire 2021-2022 permettra de mesurer l'impact de ce dispositif.

### UNE OUVERTURE DE CLASSE À DANIELLE CASANOVA

En élémentaire, c'est l'école Danielle-Casanova qui a bénéficié de l'ouverture d'une classe supplémentaire pour faire face à la hausse des effectifs relevée dans les autres quartiers et particulièrement sur le secteur de Victor-Hugo. Le groupe scolaire dispose en effet de locaux en nombre suffisant qui ont permis l'ouverture de cette nouvelle classe.

## LES EFFECTIFS



### EN MATERNELLE

Effectif total : 726 enfants (-0,5 %)

#### ANNA FABRE - 8 CLASSES

• 224 élèves (225 en 2020)

#### CHARLES PERRAULT - 11 CLASSES (+1)

• 291 élèves (281 en 2020)

#### VICTOR HUGO - 5 CLASSES

• 123 élèves (137 en 2020)

#### CLAUDE DEMANGE - 3 CLASSES

• 88 élèves (78 en 2020)

## Le mot de



**JOËL DELCAMBRE, ADJOINT AU MAIRE DÉLÉGUÉ AUX AFFAIRES SCOLAIRES**

### Connaissez-vous les origines de cette hausse régulière des effectifs dans les écoles d'Arnouville ?

Elles sont la conséquence d'un renouvellement naturel de la population accentué par le caractère résidentiel et pavillonnaire d'Arnouville qui entraîne très logiquement l'installation de nouvelles familles, souvent nombreuses avec 3 voire 4 enfants. Avec les services de la ville, nous accompagnons cette évolution de manière très attentive, ce qui nous a permis, jusqu'à présent, d'accueillir les enfants dans de bonnes conditions, à la fois dans les écoles, mais également dans les services périscolaires. Nous avons régulièrement investi pour adapter nos locaux à ces hausses d'effectif, ce qui permet d'accueillir tous les enfants dans de bonnes conditions.

### Cette évolution va-t-elle se poursuivre ?

Nous anticipons en effet l'arrivée de nouvelles familles dans les années à venir et c'est la raison pour laquelle nous engagerons, dans les prochains mois, la réhabilitation de l'école élémentaire Jean Monnet où 4 nouvelles classes seront également créées, puis l'extension de l'école maternelle Anna Fabre qui comprendra 2 classes supplémentaires. Si nos prévisions sont exactes, nous pourrions faire face aux hausses d'effectifs dans les deux à trois prochaines années grâce aux locaux existants, en attendant la livraison de ces programmes.

### EN ÉLÉMENTAIRE

Effectif total : 1125 enfants (+2,1 %)

#### DANIELLE CASANOVA - 14 CLASSES (+1)

• 383 élèves (356 en 2020)

#### JEAN JAURÈS - 14 CLASSES

• 375 élèves (369 en 2020)

#### VICTOR HUGO - 8 CLASSES

• 216 élèves (217 en 2020)

#### JEAN MONNET - 6 CLASSES

• 151 élèves (156 en 2020)


**TECHNOLOGIE**

## Arnouville intègre les nouveaux territoires numériques

Après l'arrivée des premières tablettes tactiles dans les classes de CM2 et la généralisation des tableaux électroniques dans la plupart des classes, les écoles d'Arnouville font à nouveau un grand pas en avant en matière d'enseignement numérique.

**T**out cela pris en charge par l'Éducation nationale dans le cadre d'un vaste programme d'expérimentation du nouveau dispositif « Territoires numériques » dans les deux départements pilotes du Val d'Oise et de l'Aisne et par la ville en ce qui concerne les réseaux et peintures.

Toutes les classes des écoles élémentaires Jean-Jaurès et Jean-Monnet ont ainsi été dotées de 15 tablettes à usage pédagogique équipées de logiciels de dernière génération. Des nouveaux tableaux numériques ont par ailleurs été installés dans les classes de ces écoles par l'Éducation Nationale.

La mise à disposition de ces équipements a été étendue, et c'est une première, à 4 classes de grande section de l'école maternelle Charles-Perrault et une classe de l'école maternelle Claude Demange.

« C'est une démarche innovante sur laquelle la ville s'est portée volontaire, en prenant notamment en charge les frais d'installation de ces équipements », précise Sarah Moine, Conseillère départementale et conseillère municipale déléguée aux affaires scolaires et périscolaires. « Nous avons en outre sollicité les

services de l'Éducation nationale pour que les écoles Victor Hugo et Danielle Casanova soient rapidement dotées de ces moyens ».

### DES ATELIERS POUR LES PARENTS

Destiné à réduire la fracture numérique, ce dispositif destiné aux écoliers s'adresse également aux parents ne disposant pas des connaissances de base en informatique. 4 ateliers viennent d'ouvrir au sein des écoles Jean Jaurès, Jean Monnet et Charles Perrault pour former les parents d'élèves à l'usage des outils numériques. « Le but est de permettre à ces familles d'accompagner leurs enfants et de les initier à l'utilisation d'un ordinateur, d'une tablette voire même d'un smartphone dans un but clairement pédagogique », ajoute Sarah Moine. Ces ateliers d'une durée d'une heure trente, organisés deux fois par mois en dehors des horaires scolaires, seront proposés directement aux parents, à l'initiative des directeurs d'établissement. Pas de démarche particulière à accomplir pour pouvoir en bénéficier, la participation étant par ailleurs entièrement gratuite et bien évidemment, sur la base du volontariat.

### LES ÉCOLES 100 % ACCESSIBLES AUX ENFANTS PORTEURS DE HANDICAP

Les auxiliaires de vie scolaire viennent aussi d'effectuer leur rentrée scolaire. Ces professionnelles qualifiées interviennent toute la journée dans l'ensemble des écoles pour aider les enseignants dans la prise en charge d'enfants en difficulté ou porteurs de handicap. Le financement de ce dispositif est pris en charge par la Maison Départementale des Personnes Handicapées. « Ces agents effectuent un travail formidable et très personnalisé qui permet à ces enfants de suivre une scolarité normale, ou des temps d'inclusion dans les classes », tient à souligner Joël Delcambre, adjoint au Maire délégué aux affaires scolaires.

### INITIATION À L'ESCRIME

Les écoliers d'Arnouville vont pouvoir découvrir un sport original tout au long de l'année scolaire, dans le cadre d'un partenariat signé entre la ville et le cercle d'escrime de Gonesse. Les équipements seront prêtés gratuitement aux enfants. Cette discipline très physique permet aux enfants d'acquiescer souplesse, précision, vitesse et confiance tout en développant des capacités d'anticipation et d'analyse du jeu de l'adversaire, dans le cadre d'un strict respect des règles.

À noter également le maintien des classes d'escalade, au gymnase Léo Lagrange qui rencontrent un très vif succès depuis leur lancement en 2019. Toutes les sessions réservées aux scolaires sont déjà bloquées.



### INSCRIPTIONS AUX ACTIVITÉS JEUNESSE, CE QUI CHANGE

Depuis le 1<sup>er</sup> septembre, une seule adresse pour inscrire les enfants dans les centres de loisirs et les activités jeunesse : l'Espace d'Animation et de Vie Sociale Trait d'Union, situé 71 avenue Henri Barbusse. La structure coordonne désormais ces deux services et assure également la gestion des paiements. > Renseignements au 01 30 11 17 21

### LE CHIFFRE

# 900

C'est le nombre de repas servis quotidiennement dans les restaurants scolaires de la ville dont la fréquentation est en hausse, dans toutes les écoles. Le nombre d'enfants qui déjeunent à la cantine est très vite remonté après la crise sanitaire et dépasse désormais le niveau d'avant Covid.

# Le soutien scolaire, coup de pouce pour réussir

Contrat Local d'Accompagnement à la scolarité, études surveillées, préparation du Brevet des Collèges... la réussite scolaire passe souvent par un coup de pouce.



## LE CONTRAT LOCAL D'ACCOMPAGNEMENT À LA SCOLARITÉ

Mis en place à Arnouville dans le cadre d'une charte nationale, le CLAS permet à des groupes d'élèves de CM2 de bénéficier d'un programme éducatif adapté en dehors du temps scolaire, afin de préparer leur entrée en sixième. Acquisition de méthodes de travail, culture générale, ateliers scientifiques, approfondissement des matières fondamentales, apprentissage de la citoyenneté sont au programme de ces petits ateliers de 12 élèves proposés après la classe, deux fois par semaine, dans les 4 écoles élémentaires de la ville par des animateurs spécialisés. Par ailleurs, les parents des enfants qui fréquentent ces ateliers sont conviés deux fois par an à des réunions d'information et d'échange où les travaux des enfants leur sont présentés.

➤ **Inscriptions jusqu'au début du mois d'octobre au sein de l'Espace de Vie Sociale.**

## LES ÉTUDES SURVEILLÉES

Elles sont proposées aux enfants dans toutes les écoles de 17h à 18h. Un temps idéal pour faire les devoirs sous la surveillance d'enseignants ou d'agents de la ville. Les enfants quittent ainsi l'école un peu plus tard, mais sans la contrainte des devoirs, en bénéficiant, si nécessaire, d'un petit coup de main.

## LE SOUTIEN SCOLAIRE

Ce dispositif s'adresse essentiellement aux élèves les plus en difficulté, sur recommandation des enseignants. Après accord des parents, ces enfants sont pris en charge pendant la pause du midi ou le soir après la classe pour approfondir l'acquisition des savoirs fondamentaux et éviter le décrochage : lecture, français, mathématiques font notamment l'objet d'une attention particulière. Ces séances de soutien scolaire sont toutes prodiguées par des enseignants.

## LE POINT D'ACTION JEUNESSE

Cette action implantée à l'Envol est destinée aux collégiens arnouillois qui bénéficient, tous les soirs de la semaine, d'une aide aux devoirs de 16h à 19h encadrée par 2 animateurs rattachés à l'EVS Trait d'Union. Les ateliers du vendredi sont prolongés d'une heure avec des quiz de révision très appréciés des adolescents. Ces ateliers sont complétés, durant les vacances de printemps puis début juin, par des sessions de préparation à l'examen du Brevet des Collèges.

➤ **Renseignements auprès de l'EVS Trait d'Union**  
- 01 30 11 17 23  
ou à l'Envol - 01 39 85 66 94  
(aux horaires d'ouverture)

## Vite lu...

### ESPACE CHARLES AZNAVOUR : RÉNOVATION PHASE 2

Après la mise en service de la salle « L'Essentielle » et de l'espace d'accueil « Le Patio » en juin dernier, les entreprises ont enclenché la seconde phase du programme dès le début du mois de juillet dernier. L'intérieur des salles Aznavour et Garvarentz a été complètement mis à nu (photo ci-dessus) en vue d'une réfection complète. Cette seconde tranche de travaux s'étendra jusqu'à l'été prochain, la livraison du nouvel ensemble étant prévue au cours du second semestre 2022.



### RÉNOVATION DE LA RUE CLAUDE BIGEL

Les travaux d'enfouissement des réseaux viennent de débuter dans cette rue du quartier du Vieux Pays et devraient durer jusqu'en fin d'année. La réfection de la chaussée et des trottoirs, sur une longueur de 310 mètres, sera engagée dans la foulée, en janvier 2022. Montant total de l'investissement : 950 000 €  
Toujours dans le domaine de la voirie, à signaler l'achèvement du programme de matérialisation des nouvelles zones bleues. Pensez à vous munir d'un disque de stationnement pour pouvoir vous y garer facilement et gratuitement, dans la limite d'une heure trente, sauf riverains.

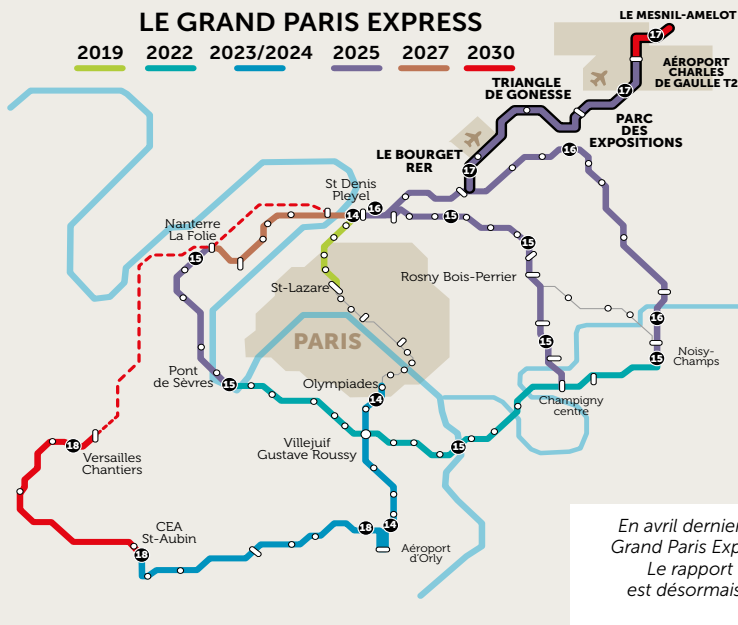
### DES INVESTISSEMENTS POUR LES ÉCOLES

Pas de gros travaux dans les écoles maternelles et élémentaires durant l'été dernier. Seul le groupe scolaire Jean Jaurès a bénéficié d'un programme d'entretien et de mise aux normes cette année, avec la modification des cloisonnements de l'aile des CP et CE, le changement des portes de circulation et la création d'une nouvelle issue de secours ouvrant sur la cour de récréation. La ville prépare en effet les importants projets de réhabilitation/extension des écoles Jean Monnet et Anna Fabre. Les études de faisabilité des deux programmes viennent d'être bouclées et l'entreprise qui assurera la maîtrise d'œuvre du futur chantier de l'école Jean-Monnet a été sélectionnée courant septembre, au terme d'un premier appel d'offres.

### COUP DE JEUNE À LA NEF

Le complexe sportif de la NEF bénéficiera dans les prochains mois de deux investissements notables. Le premier concernera la réfection de la toiture du dojo, le second portera sur la création d'une aire de jeux pour les jeunes enfants aux abords de l'équipement. Les familles du quartier du Vieux Pays devraient disposer de ce nouvel espace de jeux et de promenade dans le courant du printemps 2022. Montant total de ces deux investissements : 160 000 €.





En avril dernier, les élus du territoire s'étaient mobilisés pour défendre le projet de construction de la ligne 17 du Grand Paris Express, facteur de développement du territoire de l'Est du Val d'Oise autour du triangle de Gonesse. Le rapport de force entre les opposants au projet et les habitants du territoire mesuré par ce récent sondage est désormais très clair : priorité à un développement maîtrisé et équilibré, créateur de nouveaux emplois et de nouveaux modes de transport en commun autour de la plateforme aéroportuaire.

## Les projets d'aménagement de l'Est du Val d'Oise plébiscités

Une étude IFOP dont les résultats ont été rendus publics en juillet dernier conforte l'Agglomération Roissy Pays de France dans son ambition de faire bouger les lignes. Le projet de création de la ligne 17 du métro automatique du Grand Paris est notamment plébiscité par 86 % des personnes interrogées.

« Nous restons les maîtres du destin de notre territoire et personne "d'ailleurs" ne viendra nous dire comment faire ici, chez nous ». C'est en ces termes que Pascal Doll, Président de la communauté d'Agglomération Roissy Pays de France, a commenté les résultats de cette étude qui devrait mettre un point final aux polémiques concernant le devenir du triangle de Gonesse. Le jusqu'au-boutisme de certaines associations de défense de l'environnement est lui-même contesté. Les professionnels comme les habitants du territoire estiment désormais que les projets récemment engagés dans le cadre du plan pour le Val d'Oise auront un impact positif sur l'activité économique et favoriseront l'embauche d'une main-d'œuvre locale.

Gonesse à Roissy Pôle afin de rendre plus accessible les emplois de l'aéroport. 57% des habitants attendent toutefois des informations rapides sur l'impact de ces projets sur les futurs déplacements (tracés des lignes, temps de trajets, cadences, tarifs).

sur le territoire (probablement en limite de Goussainville et de Roissy-en-France), spécialisé sur les circuits courts et produits issus de l'agriculture responsable.

LA CITÉ SCOLAIRE  
**87 % D'AVIS FAVORABLES**



Le projet de création d'un grand pôle de formation sur le triangle de Gonesse fait consensus. 88% des personnes interrogées approuvent également l'extension de l'IUT de Sarcelles dont 92% chez les moins de 35 ans.

LE PROJET D'EXTENSION DE RUNGIS  
**88 % D'AVIS FAVORABLES**



Ce projet, révélé en juillet par le Premier ministre Jean Castex, est une contrepartie à l'annulation d'Europacity. L'objectif est d'implanter un marché d'intérêt national

PROJET DE CRÉATION DE LA LIGNE 17  
**86 % D'AVIS FAVORABLES**



Cette ligne du futur métro automatique reliant Le Mesnil-Amélot à Saint-Denis Pleyel via la gare du triangle de Gonesse est plébiscitée autant par les habitants que par les professionnels du territoire. Elle était pourtant, curieusement, contestée par les associations écologistes.

LA MISE EN PLACE DE NOUVELLES LIGNES DE BUS À HAUT NIVEAU DE SERVICE  
**87 % D'AVIS FAVORABLES**



3 lignes de bus sont projetées sur le territoire dont une reliant la gare d'Arnouville-Villiers-le-Bel

### CINQ OBJECTIFS POUR RENFORCER L'ATTRACTIVITÉ DE L'EST DU VAL D'OISE

- **Favoriser l'implantation de nouvelles entreprises** en utilisant les friches industrielles existantes pour limiter l'artificialisation des sols. Plus de 16 000 hectares de terres agricoles sont ainsi préservés à travers la signature d'une charte agricole et forestière et la mise en œuvre d'un Projet alimentaire territorial.
- **Aider les jeunes entrepreneurs** par le biais de la future Maison du numérique, de l'incubateur Numix et de la Digital France School.
- **Développer l'économie circulaire** autour d'un programme de rénovation énergétique des copropriétés et d'un partenariat plus actif avec le SIGIDURS pour le recyclage et la valorisation des déchets.
- **13 900 logements neufs (dont 4 103 sociaux) à horizon 2025.** Ce projet inclut également une lutte accrue contre l'habitat indigne, en visant la résorption des logements dégradés.
- **Optimiser les déplacements.** Création de la ligne 17, création de nouvelles lignes de bus à haut niveau de service, réaménagement des pôles gares figurent parmi les grands projets en matière d'amélioration des infrastructures de transport.



## DOSSIER

# CONCERTATION - COMMUNICATION : LA RELATION CITOYENNE EN PLEINE TRANSITION NUMÉRIQUE

*Création d'une page Facebook, amélioration des contenus et des fonctionnalités du site internet, inscriptions et démarches administratives en ligne, réalisation et diffusion de reportages et informations au format vidéo, retransmission en direct des séances du Conseil municipal : la ville accélère sa transition numérique, pour mieux vous informer et faciliter vos démarches.*

## LA VILLE ET VOUS, AMIS SUR FACEBOOK

Il n'est plus utile d'expliquer à quoi ça sert et comment ça marche. Depuis son arrivée sur Internet en 2006, le réseau social Facebook a connu une croissance fulgurante, atteignant fin 2020 le nombre de 2,9 milliards d'utilisateurs partout dans le monde.

Si vous faites partie de cette immense communauté, vous pouvez enrichir votre fil d'actualité en rejoignant la page officielle de la ville d'Arnouville qui vient d'être lancée !

### PRIORITÉ À L'INFO

La ville a fait le choix d'utiliser les performances de ce réseau social pour diffuser des informations de manière ultra-réactive. Vous y trouverez les annonces des spectacles et événements de la saison culturelle, les annonces d'événements et toutes les informations utiles au quotidien. Libre à vous d'activer les fonctions de notification pour être averti dès la publication d'une information, vous permettant ainsi de ne rien manquer. Et bien sûr de partager les infos avec vos amis.

[RENDEZ-VOUS SUR WWW.FACEBOOK.COM/MAIRIEARNOUVILLE](https://www.facebook.com/mairiearnouville)



## SITE INTERNET : UNE FRÉQUENTATION EN HAUSSE CONSTANTE

19 000 visiteurs enregistrés en juin par le moteur d'analyse de Google sur le site [arnouville95.fr](http://arnouville95.fr) : record battu ! Sur les six premiers mois de l'année, une progression régulière de la fréquentation a permis d'enregistrer une moyenne de 13 800 connexions par mois, très supérieure à celle enregistrée sur la même période de 2020 avec 4 200 visites mensuelles. À l'origine de ce triplement de la fréquentation du site, la dématérialisation d'un certain nombre de procédures administratives et plusieurs nouveautés qui ont conduit les Arnouillois à faire un usage plus régulier du site :

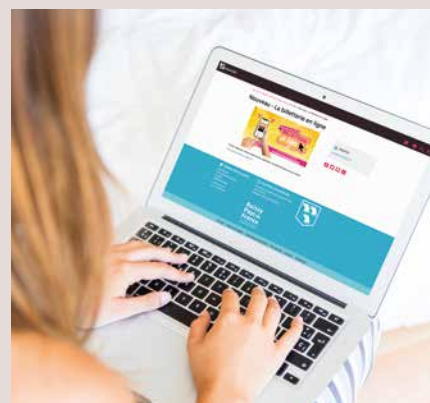
- **Les inscriptions aux services périscolaires.** Elles s'effectuent, depuis le mois de janvier, majoritairement sur Internet au moyen d'un formulaire et les parents ont très vite pris l'habitude d'utiliser ce nouveau dispositif qui évite un déplacement physique en mairie, tout en accélérant l'enregistrement des inscriptions.
- **Les nouveaux contenus vidéo.** Les retransmissions en direct des séances du Conseil municipal, la diffusion en vidéo

d'un message de vœux du Maire, ainsi que la diffusion d'événements comme le Téléthon ou encore la mise en ligne du billet culturel ont également amélioré l'attractivité du site Internet.

- **Des mises à jour plus fréquentes.** Grâce au recrutement d'une étudiante en communication en alternance, la ville a pu améliorer la fréquence de mise en ligne de nouvelles informations et contenus, ce qui a permis d'améliorer la visibilité du site sur les moteurs de recherche et de fidéliser de nouveaux utilisateurs.

### NOUVELLES FONCTIONNALITÉS

Chiffres à l'appui, la ville va ainsi pousser plus avant la dématérialisation de certaines procédures, grâce à des formulaires directement reliés aux services concernés, qui apportent un gain de temps considérable, tant aux usagers qu'aux agents des services communaux. L'été dernier, il était ainsi possible de s'inscrire en ligne à l'Opération Tranquillité Vacances pour bénéficier d'une surveillance régulière de son habitation.



Autre nouveauté : la création d'une billetterie en ligne pour les spectacles de la saison culturelle. En quelques clics, vous pouvez désormais réserver et payer votre billet à l'avance. Il suffit ensuite d'imprimer votre billet ou de générer un QR code sur votre smartphone pour accéder aux spectacles.

<https://billetterie.arnouville95.fr/>



## QUESTIONS À : **JÉRÔME BERTIN** ADJOINT AU MAIRE DÉLÉGUÉ AU NUMÉRIQUE ET AUX RELATIONS CITOYENNES

**De très nombreuses communes disposent depuis plusieurs années d'une page Facebook officielle. Pourquoi avoir attendu si longtemps pour créer celle d'Arnouville ?**

Parce que nous avons pris le temps de la réflexion et que nous disposons déjà d'une gamme assez complète de supports d'information tels que le magazine, la lettre mensuelle et le site Internet, les nouveaux panneaux d'information numériques, mais aussi le lien direct entre les services de la ville et les usagers. Les réseaux sociaux apportent une fonction nouvelle et complémentaire, mais c'est un outil qui doit être utilisé de manière réfléchie, car ils nécessitent un suivi rigoureux. Il fallait notamment structurer le service communication de la ville, moderniser les supports d'information existants avant de nous positionner sur le volet numérique.

**Quels types d'informations les Arnouillois vont-ils trouver sur cette page Facebook ?**

Essentiellement des informations pratiques, des annonces d'événements locaux, la promotion de la saison culturelle et des sujets d'intérêt général. Avec les agents du Service communication, nous avons étudié les pages Facebook de nombreuses communes voisines pour nous inspirer des expériences positives. Les réseaux sociaux peuvent générer le meilleur comme le pire et bien évidemment, nous visons un usage positif et utile de cette technologie, notamment pour diffuser l'information en dehors d'Arnouville

et valoriser nos initiatives culturelles et partenariats.

**Il y aura des nouveautés en matière de contenus informatifs ?**

Commençons par roder cette page, nous adapterons ensuite les contenus aux attentes en fonction des moyens de la commune, car la génération d'information n'est pas gratuite et nécessite des moyens humains adaptés. Nous envisageons par exemple la diffusion de mini-reportages vidéo qui rencontrent un grand succès dans les villes qui les publient. Ce mode de communication, très visuel et très accessible, permet de toucher plus facilement des publics qui ne lisent pas forcément les publications traditionnelles.

**Sera-t-il possible d'écrire des commentaires sur cette page ?**

Chacun pourra commenter et partager librement les informations diffusées. Cette page aura une fonction d'interaction entre les habitants et la ville et entre les habitants eux-mêmes. Tout cela s'effectuera dans le respect d'une charte de bonne conduite que le service communication de la ville fera respecter en modérant, si cela est nécessaire, certains commentaires.

**Le développement des réseaux sociaux et l'utilisation massive des smartphones ne risque-t-elle pas à terme d'entraîner la diminution des supports écrits traditionnels ?**

La lettre mensuelle, le magazine, les



guides pratiques, continueront d'être diffusés régulièrement. Les Arnouillois y trouvent toutes les informations qui les concernent et les projets de la ville y sont présentés de manière factuelle, en approfondissant certaines informations. Ces supports constituent la matière première de l'information locale et de la production d'images et sont appréciés.

**Un mot enfin sur la concertation qui a été quasiment interrompue depuis le début de la crise sanitaire. Les rencontres de quartier seront-elles pérennisées ?**

Ces rencontres qui ont été mises en place en 2016 vont bien sûr reprendre dès cette année et auront lieu, dans chacun de nos six quartiers. Toutes les réunions d'information, dans le cadre de travaux par exemple, seront également maintenues. Rien ne peut remplacer le contact direct avec les habitants et ce mode de concertation fonctionne parfaitement bien.

## LA VIDÉO PREND SES MARQUES

Diffusion annuelle d'un petit film relatant les principaux événements et les actualités de l'année écoulée, retransmission en direct des séances du Conseil municipal et, tout récemment, création d'une véritable émission consacrée à la vie culturelle après le succès remporté par un direct spécial Téléthon réalisé en décembre dernier : la vidéo et la communication audiovisuelle s'invitent à Arnouville !



Pour réaliser à moindre coût ces différentes émissions, la commune a investi dans un équipement économique et performant qui permet à l'équipe du service culturel de produire en interne, l'ensemble des images, montages et retransmissions. Ces moyens techniques, mobiles et faciles à mettre en œuvre, permettront également de diffuser en direct certains spectacles et événements organisés à l'Espace Charles Aznavour. Bref, de poser les bases d'une petite chaîne de télé locale. Surveillez vos écrans...

> **Toutes les productions audiovisuelles de la ville sont disponibles sur la chaîne Youtube « Mairie d'Arnouville ».**

## ARNOUSIGNAL : L'APPLI POUR PRÉSERVER NOTRE CADRE DE VIE

Mise en service en 2017, cette application compatible avec les smartphones iOS et Android permet, en quelques clics, de signaler tous les petits problèmes du quotidien : voirie, dépôts de déchets, nuisances, pannes d'éclairage, graffitis, etc. Il suffit d'envoyer une photo prise sur les lieux ou un message précisant les motifs de la réclamation : ces éléments sont directement adressés aux services concernés et scrupuleusement pris en charge. Une fois l'intervention effectuée, vous recevrez une notification. Simple et efficace !

> **ArnouSignal, disponible en téléchargement gratuit sur Google Play et sur l'AppStore.**





De nombreux équipements publics doivent faire l'objet d'une visite de la commission de sécurité, en fonction de leurs caractéristiques, avant leur ouverture au public. Puis ce sont des visites de vérification périodique qui ont lieu. Présidée par le maire ou l'un de ses représentants, cette commission se compose également d'un sapeur-pompier, du responsable de la structure et du responsable des bâtiments de la mairie et dans certains cas, de la police. Lors de chaque passage, elle vérifie les registres de sécurité et rapports des entreprises intervenues. Elle procède à un test des dispositifs d'alerte incendie (alarme, désenfumage...). À l'issue de la visite complète des locaux, un procès-verbal est dressé et mentionne les éventuelles prescriptions, qui doivent être levées rapidement en effectuant les travaux nécessaires.

## Sécurité des bâtiments communaux : ce qu'il faut savoir

Les établissements recevant du public (ERP) font l'objet d'une vigilance constante de la part des services de la commune. Contrôles réguliers en matière de sécurité incendie, respect des normes, prévention des risques d'intrusion : la sécurité des usagers, c'est du sérieux !

### INCENDIE, LE RISQUE MAJEUR

Les dispositifs d'alerte et de lutte contre les sinistres sont contrôlés chaque année par un prestataire indépendant chargé de vérifier leur bon fonctionnement. Alarmes, extincteurs, désenfumage et blocs autonomes d'éclairage de sécurité sont scrupuleusement vérifiés par des entreprises extérieures agréées qui délivrent un rapport à la ville attestant du bon fonctionnement des installations ou signalant tout dysfonctionnement ou non conformité. En cas de réserve, les services de la mairie agissent immédiatement afin de procéder aux réparations ou mises aux normes nécessaires.

### ÉLECTRICITÉ ET GAZ, LA BONNE CONDUITE AVANT TOUT

D'autres prestataires spécialisés vérifient chaque année les installations électriques et les équipements fonctionnant au gaz. Là encore, ils doivent s'assurer de

la conformité des installations, comme les tableaux électriques, et vérifier qu'aucun câble ou aucune conduite ne s'est dégradé. Objectif : prévenir un court-circuit ou une fuite de gaz qui pourrait avoir de lourdes conséquences pour la sécurité du bâtiment et de son public. À l'issue de l'inspection, les services de la ville reçoivent un rapport. Si une réserve a été formulée, le nécessaire est fait afin de la lever dans les plus brefs délais.

### INTRUSIONS, PROTÉGER LES BIENS

Veiller à la sécurité des biens communaux, c'est aussi se protéger contre les vols et les effractions. Une majorité des locaux de la ville sont sous alarme anti-intrusion afin d'éviter les cambriolages. Un prestataire dédié se charge une fois par an de vérifier le bon fonctionnement des équipements dans l'ensemble des bâtiments concernés : écoles, espaces culturels, mairie...

### DES NORMES STRICTES À RESPECTER

En matière de sécurité des bâtiments, pas question de faire le service minimum. Les services municipaux respectent scrupuleusement des normes qui évoluent en permanence, soit en cas de modification du cadre légal, soit avec l'évolution d'un bâtiment. C'est par exemple le cas de l'école Charles Perrault, qui en raison de son ouverture de classe, change de catégorie d'établissement et va devoir modifier son système de secours incendie.

### DANS LES ÉCOLES, SÉCURITÉ MAXIMALE

Chaque école ou crèche est équipée d'un interphone ou d'un visiophone obligeant les visiteurs à s'identifier avant de pouvoir entrer, les bâtiments restant fermés au public tout au long de la journée. Dans le cadre du plan Vigipirate, 165 balises ont également été distribuées aux personnels des établissements. En cas de menace, ce petit boîtier permet de donner l'alerte. Tous les personnels sont ainsi prévenus d'un danger immédiat, de même que la Police municipale et la Police nationale directement connectées au système. À noter que le financement de ces dispositifs a été assuré à 80 % par le Fonds Interministériel de la Prévention de la Délinquance (FIPD).



### QUESTIONS À MATHIEU DOMAN

Adjoint au maire délégué aux Bâtiments

*La responsabilité de sécuriser l'ensemble des bâtiments publics de la commune incombe aux services de la ville et aux élus.*

*C'est pour cette raison que les services n'attendent jamais pour réagir si le moindre problème est constaté.*







## Rencontres de quartier, c'est la reprise

Interrompu en 2020 par la crise sanitaire, le cycle de réunions entre élu et habitants reprend dans les différents quartiers d'Arnouville avec six rendez-vous programmés en novembre et décembre. À vos agendas !

Initiées en 2016, les rencontres de quartier ont été régulièrement organisées jusqu'en 2019 avec un intérêt qui ne s'est jamais démenti. Une moyenne d'environ 70 participants par rencontre, variable selon les quartiers, a déjà permis à plus de 1000 participants de s'exprimer ou de s'informer directement auprès du Maire, des élus et des représentants des services municipaux. Un succès incontestable. Sans surprise, l'année 2020 aura placé ces rencontres dans la parenthèse de la crise Covid, mais cette année, l'amélioration de la situation sanitaire permet enfin d'organiser ces réunions en toute sécurité.

### NOUVELLE ÉQUIPE MUNICIPALE

Les six rencontres seront cette année programmées en soirée pour permettre au plus grand nombre de y assister. « À l'exception de 2018, ces rencontres ont généralement eu lieu au printemps, mais nous souhaitons reprendre contact avec les Arnouillois le plus tôt possible après cette longue période d'interruption de la vie sociale. Nous avons besoin de ce contact direct avec les Arnouillois pour agir au plus près des attentes », souligne le Maire, Pascal Doll.

Ce prochain cycle offrira également l'occasion, pour les participants, de rencontrer les Adjoints et Conseillers municipaux en responsabilité depuis le mois de mai 2020, l'année écoulée ayant également été marquée par la réélection de l'équipe animée par Pascal Doll.

16 nouveaux élus ont en effet renouvelé les rangs du Conseil municipal, dans la majorité comme dans l'opposition. Vous pourrez ainsi faire connaissance avec les

élus qui habitent et représentent votre quartier.

### INFORMER, ÉCHANGER

Pas de changement dans le format des réunions. Elles seront, comme à l'habitude, partagées en deux séquences :

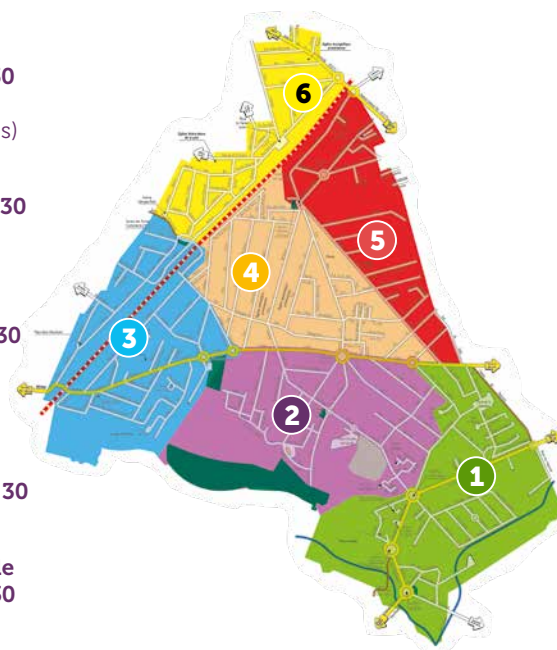
- une rapide présentation des grands dossiers et projets communaux et intercommunaux par le Maire,

- un large temps d'échange et de débat au cours duquel tous les participants pourront prendre la parole sur les thèmes ayant trait au quotidien de chaque quartier.

« Interventions et demandes sont scrupuleusement notées par les services municipaux, soit pour répondre de manière détaillée à certaines questions, soit pour engager des actions immédiates lorsque c'est possible », tient à rappeler le Maire.

### TOUTES LES DATES

- 1 Quartier du Vieux-Pays**  
mardi 9 novembre // 19h30  
Espace Fontaine - Salle 3  
(ancienne salle des Mariages)
- 2 Quartier du Beauséjour**  
mardi 16 novembre // 19h30  
Préau de l'école  
Jean Jaurès
- 3 Quartier du Cottage**  
mardi 23 novembre // 19h30  
Envol / Maison de la  
Jeunesse
- 4 Quartier Robespierre/  
Jaurès**  
mardi 30 novembre // 19h30  
EVS Trait d'Union
- 5 Quartier de l'Hôtel-de-Ville**  
mardi 7 décembre // 19h30  
École Danielle Casanova
- 6 Quartier de la gare**  
mardi 14 décembre // 19h30  
Marché couvert





CULTURE

## La médiathèque toujours à la page

Membre du réseau de lecture publique de la Communauté d'Agglomération Roissy Pays de France (CARPF), la médiathèque propose 20 000 documents en prêt et organise tout au long de l'année des ateliers et événements. Depuis avril, elle bénéficie du nouveau site internet déployé par la CARPF afin de rendre plus accessible l'offre de ses médiathèques et bibliothèques.

C'est le lieu privilégié des familles à la recherche de nouvelles aventures littéraires, musicales ou cinématographiques. La médiathèque intercommunale à Arnouville dispose de 20 000 documents, livres, CD ou DVD qui lui permettent de satisfaire un public de toutes les générations. Avec 1 000 inscrits, dont 500 enfants, le succès du service ne s'est en effet pas étioilé ces derniers mois. Pour assurer l'accueil du public, 4 agents de la Communauté d'Agglomération Roissy Pays de France se chargent au quotidien de conseiller les visiteurs et d'enregistrer le prêt des ouvrages, mais pas uniquement.

### TRANSMETTRE LE GOÛT DE LA LECTURE AUX PLUS JEUNES

Le personnel de la médiathèque propose également de nombreuses activités, notamment pour les jeunes. Il intervient ainsi auprès des scolaires, des collégiens, mais aussi des tout-petits de la crèche des Augustines et de la Maison de la Petite Enfance. Un travail qu'il mène soit direc-

tement entre ses murs, soit en se rendant dans les établissements. À ce titre, les agents ont même continué d'aller à la rencontre des élèves dans les écoles durant le confinement, malgré la fermeture de leur service au public. Un système de "clic and collect" permettait toutefois de récupérer de nouveaux ouvrages. Preuve que la culture est bien essentielle.

### DES ACTIVITÉS ET ÉVÉNEMENTS TOUTE L'ANNÉE

La médiathèque est également très active en proposant chaque année de nouveaux ateliers et événements aux Arnouillois. Le service organisera sa rentrée littéraire le 16 octobre prochain et participera à "Bam ! Festival de pop culture", organisé du 19 octobre au 13 novembre, en accueillant une exposition de Street art. Le public pourra également retrouver deux rendez-vous phares en 2022, avec la Nuit de la lecture, le 22 janvier, et le traditionnel Festival de littérature jeunesse, qui fera son retour en avril. À noter également la création d'un nouveau club de lecture pour les 8-12 ans à la rentrée, en plus des clubs déjà existants, ou le retour des pauses poussettes destinées aux 0-3 ans.

### TOUT LE CATALOGUE INTERCOMMUNAL EN QUELQUES CLICS

Depuis avril, les usagers peuvent accéder au tout nouveau site internet mis en place par la CARPF. Un portail qui leur permet de réserver un ouvrage dans n'im-

### UN PARTENARIAT AVEC TRAIT-D'UNION POUR APPRENDRE LE FRANÇAIS

Dans le cadre des Ateliers Socio Linguistiques de l'EVS Trait-d'Union, la médiathèque collabore avec la structure. Elle accueille des femmes apprenant le français afin de leur faire découvrir des ouvrages et ressources en ligne leur permettant de travailler leur compréhension de la langue française.

### COMMENT PUIS-JE M'INSCRIRE ?



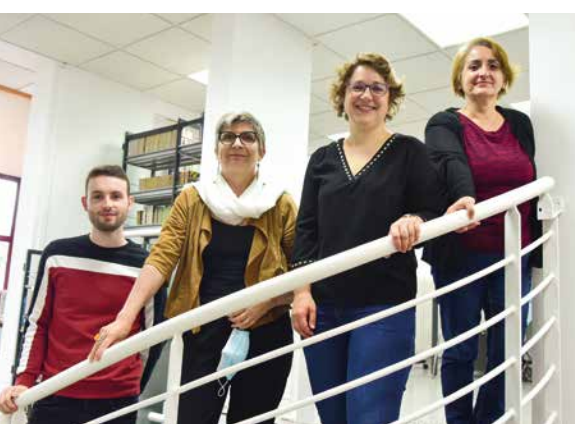
**Vous souhaitez adhérer à la médiathèque ? L'inscription est gratuite. Il suffit de vous munir d'une pièce d'identité, d'un justificatif de domicile et d'une autorisation parentale pour les mineurs. Vous pourrez alors emprunter les ouvrages de votre choix pour une durée de 4 semaines.**

porte laquelle des 22 bibliothèques ou médiathèques intercommunales, municipales ou associatives et de le voir livré à Arnouville par une navette. Surtout, la plateforme permet d'accéder à une nouvelle offre numérique (VOD, musique, jeux, presse, autoformation...), de se pré-inscrire aux animations organisées par la médiathèque et même de prolonger le prêt d'un livre. Avantage, un accès facile à toutes les fonctionnalités 24h/24 et 7j/7.

**Médiathèque**  
15-17 rue Robert Schuman  
95400 - Arnouville  
[www.mediatheques.roissypaysde-france.fr](http://www.mediatheques.roissypaysde-france.fr)

### À RETENIR

**1000**  
adhérents  
**20000**  
documents  
**30000**  
prêts par an



Quatre agents de la Communauté d'Agglomération Roissy Pays de France accueillent et orientent quotidiennement les visiteurs.



## L'Entente cyclo-marche, sportive et conviviale

À pied ou à vélo, l'Entente Cyclo-Marche Arnouilloise (ECA) propose à ses 50 adhérents, actifs et retraités, de sillonner les chemins et routes dans une ambiance chaleureuse et détendue. Un bon moyen de s'aérer l'esprit et de garder la forme.

**V**ous recherchez de la compagnie pour vos longues balades? L'Entente Cyclo-Marche Arnouilloise accueille aussi bien des inconditionnels de la petite reine que des adeptes de la randonnée pédestre pour des sorties aux abords de la commune, dans le Val-d'Oise, et même dans les départements alentours. À sa création, dans les années 70, l'association ne regroupait pourtant que des cyclistes. «*Mais comme il était compliqué de faire du vélo en hiver, les adhérents se retrouvaient pour des randonnées*», explique Sylviane Balet, présidente depuis 2015 et marcheuse confirmée. C'est ainsi qu'est née la section marche, qui n'a depuis eu de cesse de se développer. Aujourd'hui, l'Entente accueille environ 50 adhérents, actifs et retraités.

### DES SORTIES PLUSIEURS FOIS PAR SEMAINE EN TOUTE SÉCURITÉ

L'ECA propose des sorties en semaine et le week-end, aussi bien pour les cyclistes que pour les marcheurs, ce toute l'année, y compris durant les congés scolaires. Les amateurs de vélos peuvent ainsi s'embarquer pour des itinéraires de 50, 60, voire 80 kilomètres sur route le dimanche matin, ainsi que le mardi et le jeudi. De leur côté, les randonneurs ont l'occasion de participer à des balades jusqu'à 15 kilomètres le dimanche, ou de privilégier des sorties plus tranquilles le mercredi matin. Même si l'esprit reste avant tout la convivialité, l'objectif est également de se dépenser.

Outre l'aspect social, le fait de se déplacer en groupe procure une certaine sécurité

pour les membres de l'association, notamment les cyclistes, particulièrement vulnérables. «*Nous privilégions les petites routes pour croiser un minimum de voitures*», souligne Jacques Molinié, secrétaire de l'association, adepte des sorties sur deux roues.

### LE PLEIN D'ACTIVITÉS EN COMMUN

Au cours de la saison, les licenciés des deux sections se retrouvent pour des moments en commun. L'association organise différentes animations : barbecues, pique-nique, sorties au restaurant... Pour l'Ascension, l'ensemble des adhérents est également convié à un grand rassemblement en province. Chaque groupe dispose de son propre circuit pédestre ou cyclo, la finalité étant de se retrouver dans un centre de vacances afin de passer quelques jours ensemble.

L'ECA participe en outre à des rassemblements inter-clubs. L'association peut d'ailleurs se targuer d'une armoire à trophées bien remplie. «*Nous ne sommes pas récompensés sur des critères sportifs, mais par exemple pour rassembler le plus de féminines à vélo, ou pour être la délégation originaire de la ville la plus éloignée*», précise Sylviane Balet. Des

### UNE MATINÉE POUR DONNER LE GOÛT DE LA BALADE AUX PLUS JEUNES

Moment très apprécié, l'ECA organise tous les ans sa Journée des jeunes. Le temps d'une matinée, les écoliers de CM1 et CM2 des écoles de la commune peuvent prendre part à des randonnées pédestres ou à vélo, selon leur préférence. À la fin, une grande tombola est organisée. La dernière édition a permis de réunir une centaine d'enfants.

récompenses dans le plus pur esprit de convivialité prôné par les marcheurs et cyclistes de toute la France.



Sylviane Balet, présidente de l'Entente cyclo-marche, et Jacques Molinié, secrétaire de l'association, misent sur la convivialité pour permettre aux marcheurs et cyclistes de tisser des liens.

### REJOIGNEZ L'ENTENTE CYCLO-MARCHE

Vous souhaitez rejoindre l'ECA ou vous êtes encore hésitant ? Que vous soyez plus à l'aise en chaussures de randonnée ou à vélo, l'association vous propose trois sorties gratuites pour vous faire une idée. Elle accueille toutes les personnes d'au moins 18 ans. Seule condition : avoir l'envie de découvrir les routes et chemins du territoire en groupe.

Contact : [sylvianebalet@yahoo.fr](mailto:sylvianebalet@yahoo.fr)



**NE MANQUEZ PAS...**

# *Troc & puces enfants : une 2<sup>e</sup> vie pour les jouets !*

*C'est le moment de donner une seconde vie à vos jeux et jouets ! Troc et Puces enfants fait son retour pour permettre aux jeunes arnouillois de 5 à 13 ans de revendre ou d'échanger des objets dont ils ne se servent plus, mais également du matériel de puériculture aux côtés de leurs parents.*

*Comme lors de chaque édition, les exposants devront offrir un livre ou un jouet en bon état ou neuf pour avoir le droit de participer. L'ensemble des dons sera destiné à une association caritative de la ville.*

**JEUDI 11 NOVEMBRE DE 9H À 13H  
ESPACE CHARLES-AZNAVOUR - "L'ESSENTIELLE"  
ENTRÉE LIBRE  
INSCRIPTIONS DU 6 AU 14 OCTOBRE**

## LOLA DUBINI : RIRES ET CHANSONS !

Attention coup de cœur ! Vous l'avez peut-être découverte dans l'émission "La France a un incroyable talent", dont elle avait été demi-finaliste à l'âge de 15 ans. Depuis, Lola Dubini a fait un petit bout de chemin. Chanteuse, Youtubeuse et humoriste, elle viendra présenter son spectacle le 28 novembre prochain au public arnouillois.

**Espace Charles Aznavour - "L'Essentielle" / Plein tarif 14 € / tarif réduit 7 € / Renseignements et réservations : 01 34 45 97 19.**



## Le meilleur de vos sorties

**14//10**

20h45 / Espace Charles Aznavour - "L'Essentielle"

### LES VERTUEUSES

Un seul piano... pour deux pianistes ! C'est autour de ce fil rouge que se déploie l'imaginaire des Virtuoses, entre musique, magie et humour. Deux personnages drôles et attachants, prêts à tout pour sortir vainqueurs d'un récital explosif.

📍 Entrée libre sur inscription au 01 34 45 97 19

**16//10**

15h / Médiathèque

### RENTÉE LITTÉRAIRE

Les bibliothécaires du réseau sont au rendez-vous de la rentrée littéraire et elles vous attendent pour partager leurs coups de cœur et leurs découvertes de cette rentrée. Les auteurs nous font voyager dans leur univers qui parfois peut nous surprendre, venez faire votre choix parmi la sélection de cet automne.

📍 Entrée libre. Informations au 01 39 85 39 96.

**19//10 - 13//11**

Médiathèque

### EXPOSITION « ABBÉ PIERRE, EMMAÛS ET LE STREET-ART »

Dans le cadre du "BAM ! FESTIVAL DE POP CULTURE", la médiathèque accueillera une exposition de street art inspirée par le mouvement Emmaüs et son fondateur. L'occasion de découvrir un art populaire et énergique qui recoupe des intentions et des formes d'expression très variées : peinture, pochoir, affiche...

📍 Renseignements et réservations au 01 39 85 39 96.

**20//11**

17h / Médiathèque

### DES OISEAUX DANS LE CŒUR

Créé en collaboration avec l'artiste Frédérique Le Lous Delpech, « Des oiseaux dans le cœur » est un conte poétique et graphique mettant en scène des livres de papier découpé. Au fil du conte et des pages, Flora Delalande, conteuse et poète, vous livre avec verve une histoire pleine de poésie : on y parle, entre mille autres choses, d'amour, d'oiseaux et de liberté. Une manière originale de mettre en vie les livres d'artistes sur scène.

📍 Entrée libre. À partir de 7 ans. Informations au 01 39 85 39 96.

**18//12**

16h / Médiathèque

### CONTES D'HIVER

Accompagnée d'un musicien percussionniste, une comédienne nous emmène dans les pays du froid. Des contes russes, inuits ou japonais, pour frissonner de peur et de plaisir...

📍 Entrée libre. À partir de 6 ans. Informations au 01 39 85 39 96.



## UN TÉLÉTHON TOUJOURS AUSSI SOLIDAIRE ET FESTIF

Comme chaque année, la ville s'associera au **AFM TÉLÉTHON** INNOVER POUR GUERIR Téléthon avec plusieurs événements programmés tout au long du week-end. Rendez-vous dès le vendredi soir avec l'incontournable soirée "Graines de talents". Le samedi, le Club sourire proposera de son côté un grand loto. L'ensemble des fonds collectés sera reversé au profit de la lutte contre les maladies génétiques, rares et lourdement invalidantes.

Rendez-vous les 3 et 4 décembre. Renseignements et réservations : 01 30 11 16 53

➤ Les inscriptions pour le concours Graine de Talents sont ouvertes jusqu'au 16 octobre.

## LES STAGES D'ARTS MANUELS DE RETOUR

Vous avez envie de créer avec vos mains ? Les stages et ateliers de raku et céramique organisés à l'Espace Fontaine sont de retour. N'hésitez pas à consulter les prochaines dates dans votre plaquette culturelle ou sur [www.arnouville95.fr](http://www.arnouville95.fr). Et surtout, n'oubliez pas de vous inscrire.



## LE THÉÂTRE DE QUAT'SOUS DÉBARQUE SUR TWITCH

Vous les connaissez déjà pour leurs pièces et leurs rencontres d'improvisation aussi drôles qu'intenses. Les comédiens du Théâtre de Quat'sous pourront prochainement faire montre de leurs talents devant le public du monde entier. L'association vient de lancer sa chaîne Twitch afin de diffuser ses créations originales et certains spectacles sur internet. Pour ce faire, elle s'est dotée de quatre smartphones ainsi que d'un ordinateur qui permettra de créer une petite régie. Ce dernier a été acquis auprès d'un organisme spécialisé, qui emploie des personnes handicapées pour la remise en état de matériel d'occasion. Écologique, économique et solidaire donc. Une évolution technologique que la joyeuse troupe entend bien exploiter au maximum pour enrichir l'ensemble de ses projets. « Outre nos spectacles et rencontres, nous pourrions travailler sur des courts-métrages ou de fausses publicités jouées et montées par les comédiens eux-mêmes », souligne Éric Doblaz, président du Théâtre. L'arrivée de la vidéo permettra de présenter les coulisses avant les spectacles, de proposer des interviews de comédiens et metteurs en scène, ou encore d'inviter des spécialistes du théâtre d'improvisation pour venir commenter les rencontres des Pythekaros, l'équipe d'Arnouville. **En attendant, n'hésitez pas à vous abonner à la page theatrequatsous !**





**PORTRAIT**

L'association, c'est avant tout une bande de copains qui jouent pour le plaisir.



# François Van den Heede

**Président de l'association des Compagnons de la gamme argonvilloise**



En grande partie composée d'élèves de l'ancienne école de musique de la boutique Martin Music, l'association des Compagnons de la gamme argonvilloise continue de faire vivre l'esprit de camaraderie voulu par son créateur. Depuis 3 ans, elle est présidée par François Van den Heede, avec l'objectif de jouer avant tout pour le plaisir.

## Entretien

### // Comment est née votre association ?

L'association des Compagnons de la gamme argonvilloise a été fondée en 1980 par Monsieur Martin, alors propriétaire du magasin Martin Music. À cette époque, elle dépendait de l'école de musique de la boutique, où les élèves pouvaient apprendre l'orgue, l'accordéon, le saxophone, le piano, la batterie, la guitare ou la basse. Il y avait également deux orchestres d'accordéons et un de saxophonistes, qui animaient des fêtes, des représentations et participaient à de nombreux concours en France et en Europe. Le départ en retraite de Monsieur Martin a marqué la fermeture du commerce, la fin de l'école de musique, mais aussi l'arrêt de l'association.

### // Et pourtant, elle est toujours bien présente ?

Nous ne pouvions pas nous résoudre à sa disparition. Elle a donc été relancée dans la foulée par plusieurs anciens élèves, dont je fais partie. Désormais, le but est de se voir amicalement pour jouer ensemble. D'ailleurs, Monsieur Martin pratique avec nous, même s'il n'est plus dans son rôle de chef d'orchestre. L'association, c'est avant tout une bande de copains qui jouent pour le plaisir. Pour beaucoup, nous nous connaissons depuis l'époque de l'école de musique. Malheureusement, du fait de sa fermeture, il n'y a que peu de renouvellement parmi nos musiciens. Notre plus jeune membre a une vingtaine d'années et notre plus âgé 70 ans.

### // Votre orchestre est tout de même suffisamment fourni pour reprendre de nombreux morceaux ?

Nous avons la chance de compter des musiciens pratiquant différents instruments : des accordéonistes, des claviéristes, un guitariste, un batteur, des saxophonistes et des clarinettes. Cela nous permet de proposer un répertoire éclectique, avec aussi bien du musette, de la chanson française, du jazz, ou de la pop moderne. Les morceaux sont tout de même réarrangés pour s'adapter à notre composition. C'est le vice-président de l'association, lui-même ancien élève accordéoniste, qui dirige l'orchestre. Je tiens à lui tirer mon chapeau, car il est vraiment très investi. C'est par exemple lui qui se charge de réécrire les partitions.

### // Qui peut rejoindre l'association ?

Tout le monde ! Il faut quand même savoir jouer en groupe, donc être un peu expérimenté. Nous recherchons toujours de nouveaux membres, et particulièrement un bassiste et des chanteurs. En général, nous nous réunissons une fois tous les 15 jours pendant environ trois heures dans le préau de l'école Jean Jaurès. En fin de répétition, nous faisons toujours un petit pot qui nous permet de discuter et de nous remémorer de bons souvenirs. Notre but est que les gens puissent se divertir. En raison de la crise sanitaire, l'orchestre n'a toutefois pas pu se voir pendant un long moment, que ce soit pour répéter ou en raison de l'annulation d'événements.



# L'expression des groupes politiques

## TRIBUNES DE L'OPPOSITION

En cette rentrée 2021 nous renouvelons notre soutien à tous les bénévoles qui s'investissent au quotidien dans les différentes associations sportives, artistiques, culturelles et sociales.

Notre troc&Puces se meurt ! Le maire a choisi de ne pas renouveler notre traditionnelle brocante pour la deuxième année consécutive sous couvert d'une crise sanitaire. La sécurité est certes une priorité mais délaissée le lien social est dangereux car elle isole encore plus les personnes fragiles. Doit-on accepter que le coût de la sécurité se fasse au détriment du vivre-ensemble ?

Politique de la ville ! Des tirs de LBD et grenades ont été tirés par la police à Arnouville au cours de la soirée du 8 septembre. De plus en plus de jeunes sortent le soir et investissent les parkings. Nous souhaitons la mise en place de médiateurs et l'ouverture d'infrastructures sportives permettant de recevoir ces jeunes le soir. Cette mise en place serait plus humaine et permettrait de canaliser la jeunesse. C'est une proposition que nous formulerons.

Collecte des ordures ménagères ! Une seule collecte de déchets ménagers est effectuée dans notre ville contre deux initialement. Nous demandons à notre maire également président de la collectivité ROISSY PAYS DE France de ne pas céder aux lobbying de la SIGIDURS et d'imposer la remise en place des 2 collectes hebdomadaires.

L'équipe « un nouveau souffle pour Arnouville » vous souhaite une belle rentrée.

### DIVERS GAUCHE

#### UN NOUVEAU SOUFFLE POUR ARNOUVILLE

Marie-Christine Jalladaud,  
06 24 71 50 52 - mcjalladaud@arnouville95.org

### RASSEMBLEMENT NATIONAL ARNOUVILLE MÉRITE MIEUX

David Diril  
06 18 91 97 14 - ddiril@arnouville95.org

## TRIBUNE DU GROUPE MAJORITAIRE

**Il est encore temps, en ce début d'automne, de souhaiter une bonne année scolaire à nos enfants et à nos jeunes, en remerciant également les enseignants et les personnels de la ville pour le travail qu'ils accomplissent auprès des jeunes générations.**

La rentrée scolaire 2021, qui s'est déroulée dans de bonnes conditions, a de nouveau été marquée par une légère progression des effectifs, régulière depuis plusieurs années. Et fort heureusement, l'Éducation Nationale a procédé à l'ouverture de deux classes supplémentaires à Danielle Casanova et à Charles Perrault.

Depuis fort longtemps, la ville d'Arnouville entretient des relations étroites et constructives avec les équipes enseignantes, de même qu'avec l'Inspection académique, qui nous permettent de disposer des moyens à la hauteur des attentes des familles arnouvilloises.

La réussite éducative demeure la priorité majeure de notre équipe qui s'efforce notamment d'anticiper les besoins à venir et d'augmenter régulièrement les capacités d'accueil de nos écoles maternelles et élémentaires. Les écoles Jean Monnet et Anna Fabre seront ainsi les prochaines à bénéficier de travaux de réhabilitation et d'extension.

La rentrée, c'est également la reprise des activités culturelles, sportives et associatives qui retrouvent peu à peu un rythme normal, malgré les contraintes sanitaires qui continuent de s'imposer. Il nous a toujours semblé évident que la fin de cette crise passerait par une période de convalescence sociale. La prudence et le réalisme nous ont toujours guidés dans nos choix, par exemple celui d'annuler l'édition 2021 de la brocante Troc et Puces. Contrôler le passe sanitaire de plusieurs dizaines de milliers de visiteurs constituait une mission quasi impossible pour les services de la ville, chacun l'aura bien compris.

En revanche, notre Forum des Associations et les premiers rendez-vous de la saison culturelle, comme les journées du patrimoine, ont été maintenus. Les plus jeunes et les familles retrouveront le traditionnel Troc et Puces enfants le 11 novembre prochain, dans des conditions de sécurité totalement maîtrisées. Les liens sociaux qui ont tant souffert de la crise se reconstituent désormais. À vous tous d'éviter le piège du repli chez soi en retrouvant vos activités habituelles, en toute confiance. Les services de la ville, comme les bénévoles de nos associations plus motivés que jamais, sont prêts à vous accueillir.

**Un mot enfin sur les prochaines rencontres de quartier qui reprendront en novembre et décembre, dans chacun de nos six quartiers.** Instaurées en 2016, ces réunions d'information et de débat entre élus et habitants nous ont permis d'agir au plus près des attentes et de réagir concrètement aux problèmes soulevés par les riverains de tel ou tel secteur, de telle ou telle rue. Ces échanges directs et francs, sans langue de bois, sont toujours constructifs et contribuent directement à l'amélioration permanente de notre cadre de vie. Nous vous invitons à y participer nombreux et serons à votre écoute.

Nous vous encourageons également à découvrir la nouvelle page Facebook de la ville. Les réseaux sociaux, souvent décriés, constituent, il faut le reconnaître, un moyen d'information et de communication efficace et convivial. En vous abonnant à cette page, vous ne manquerez rien des événements et manifestations qui nous réuniront au long des prochains mois. Il suffit de taper « Ville d'Arnouville » dans la barre de recherche de Facebook pour accéder à cette page et rejoindre celles et ceux, déjà nombreux, qui aiment Arnouville.

**POUR LE GROUPE MAJORITAIRE "RÉUSSIR ARNOUVILLE"**  
Claude Fernandez-Veliz

## CARNET

### // Naissances

#### AVRIL 2021

Rénas DEGIRMENCI, Elina YAKAN

#### MAI 2021

Thyam MARTIN FILIPE, Aiman MAQSOOD, Léa MENGUS, Logan AMBERT, Ivan KIRAR, Kylian AKA, Maria ALTUNYAN, Mélis ONKOL, Miraz DEMIDAS, Assya GHANMI, Noah DIRIL, Gaye SARAMBOUNOU, Marie DIRIL

#### JUIN 2021

Deniz POLAT, Lyna KABOURI KAMAL, Galyna DELEKIAN, Jenna BOURAJOINI, Danaé DOMAN, Méli TORUNOGULLARI, Ayaan KECIR, Warel HEUREUX, Léna LOPES, Ilhan HELVACI, Léon CHISTOL, Mélyna SEMINOR SUMMA, Asil DEMIR YILMAZ, Fatma KOÇGÖZLÜ, Gloria SALUBAGA, Fulya KÖÇE, Delal ASLAN, Élio HAGNERÉ, Maïron MELIOT, Azriel LEMBO BANTOMA, Novak DORDEVIC, Almina ÇIFTCI, Alishba KHAN, Defne SERT

#### JUILLET 2021

Elyne HAMZI, Lorena VAN DEN HEEDE ESPARRAGOZA, Gloria CETIN, Jasmine ABBES, Ibrahim DRIRA, Asil GUNES, Kerem-Ali KARAKAS, Jody DASH, Miya LABARRE, Adam TALEB, Hizirali AYDOĞDU, Mohamed DIAGOURAGA, Dhanvith THURAIJAN, Azad OHANYAN, Raphaël YANAN

La Ville adresse ses sincères félicitations aux parents.

### // Mariages

#### MAI 2021

John AUGUSTAVE et Jasmine DOUZABLE

#### JUIN 2021

Edson DOS REIS et Laura TIMON  
Philippe OLIVIER et Florence CETIN

#### JUILLET 2021

Olivier IDE et Marie SALUBAGA  
Serkan DILEK et Seyhan KURT  
Joseph PIERRE et Marie GALANT  
Nicolas BELLET et Claire COLLARD  
José ALBANO CATARINO et Sylvie DELAUNAY  
Stéphane GABORIT et Lauren BRITHMER

La Ville adresse ses vœux de bonheur aux jeunes mariés.

### // Décès

#### MAI 2021

Serge ZANGOC, Husne DOMAN épouse DOMAN, André LAMOTTE, Patrick BETTE, Denise RENARD épouse FENEUL, Hasan GÜMÜS, Jacqueline CORNU veuve CASTAGNIE

#### JUIN 2021

Ourdia SAÏDI veuve HAMITOUICHE, Claudie FUCHS, Zulfukar GULTER, Pierrette BLONDEAU épouse MASSALOUX, Luis ALONSO LOPEZ, Prassana POUODIAPOURIEL, Gérard EALET, Odette CADOT veuve ROUGERON

#### JUILLET 2021

Adélio NEVES MOREIRA, Claude LEDUC née BRUANEU, Michel ALAMOME, Violette CORDELLIER, Claude DELAMARRE, Michel ADAM, Denise LEMOINE

La Ville présente ses sincères condoléances aux familles.

arnouville

# LA SEMAINE BLEUE

SEMAINE  
NATIONALE  
DES RETRAITÉS  
ET PERSONNES  
ÂGÉES



ENSEMBLE, BIEN DANS SON ÂGE, BIEN DANS SON TERRITOIRE  
DU 4 AU 10 OCTOBRE 2021\*

LUNDI 4 OCTOBRE  
ATELIER CULINAIRE\*\*

JEUDI 7 OCTOBRE  
ATELIER POTERIE\*\*

MARDI 5 OCTOBRE  
CONFÉRENCE ET ATELIER  
SÉCURITÉ ROUTIÈRE

VENDREDI 8 OCTOBRE  
LOTO

JEUDI 14 OCTOBRE  
SPECTACLE LES VIRTUOSES

\* PASSE SANITAIRE OBLIGATOIRE

\*\* Places limitées / réservation obligatoire

Renseignements et réservations auprès du CCAS  
01 34 45 97 06 // [CCAS@ML.ARNOUVILLE95.ORG](mailto:CCAS@ML.ARNOUVILLE95.ORG)  
[www.arnouville95.fr](http://www.arnouville95.fr)

